

格林恩德GBD-19-030K
使用手册

致用户

欢迎选购本公司生产的高精度设备。本手册旨在让您快速掌握设备使用。为了避免因不正当操作给您带来的身体伤害或财产损失，请使用设备前仔细阅读本手册。

温馨提示

- 请妥善保存本说明书，以供日后参考或使用本产品的人均可阅读。
- 因本产品涉及升级或改善，本公司保留不必事先通知即可随时变更本说明书中所述软件以及硬件规格的权利。本说明书所提到的产品规格以及信息只作参考。
- 所有文字虽经仔细核对，难免有错漏，对此本公司保留最终解释权。

用户安全信息

为了您安全高效地使用本设备，请阅读以下安全信息。

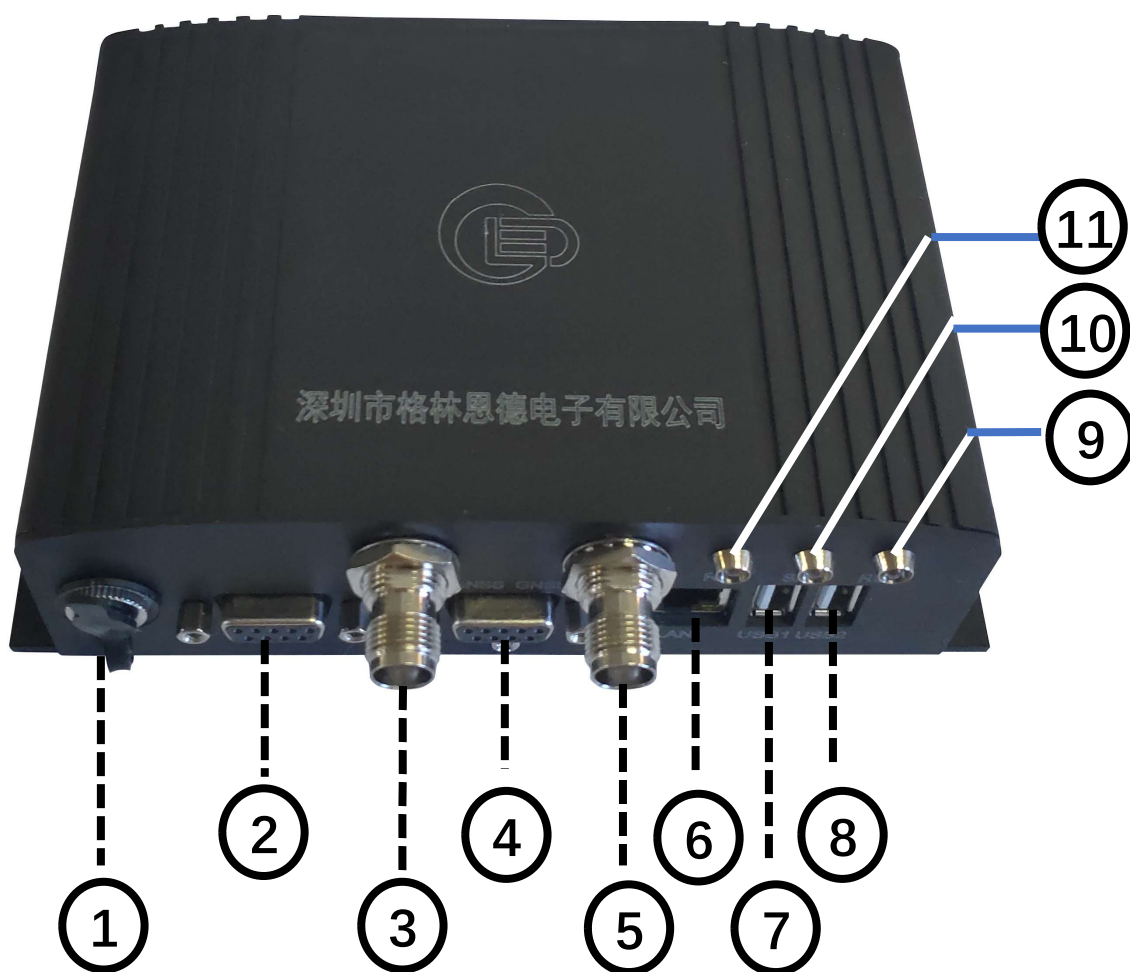
- 设备的维修工作只能由专业技术人员进行，请勿自行拆装设备。
- 只可使用指定的供电适配器，天线和配件。
- 请勿将本设备安装在易燃、易爆环境下。
- 请勿将本设备安装在靠近爆破区和雷管所在区域。
- 请勿将本设备长时间暴露在超市和腐蚀性高的环境中。
- 请勿将本设备长时间暴露在阳光直射下或放在加热装置附近。

检查包装内物品

包装盒内含有以下物件，如有物品缺失或损坏，请与您所购产品的经销商或者本公司联系。

高精度接收主机×1 / 适配器×1 / 用户手册×1 / 串口232线×1

熟悉本机



部件表

序号	部件名称	备注
1	电源供电输入口	使用DC2.5接头
2	RADIO口	RS232接口与电台配合使用
3	TNC接头	主天线射频接头
4	DB9类型的COM口	DB9类型的232接头用于配置接收机和输出RTK定位数据
5	TNC接头2	副天线射频接头
6	以太网口接口	网络接口
7	USB接口	程序升级
8	USB接口	挂载输入/输出等外围设备
9	开机指示灯	上电指示灯，正常工作表现为红色
10	卫星指示灯	接收机搜索到卫星时，亮黄灯
11	差分指示灯	高精度接收机开始高精度解算，亮绿灯

快速入门

Step1: 涉及到相关软件“格林恩德配置软件”需到下载地址下载:

<http://www.szgled.cn/Download/10.html>

Step2: 搭建硬件配置环境如下示意图:



串口线

硬件连接示意图

在软件配置之前，首先将包装带有的串口线取出来，将usb线DB9→设备4号COM口，usb头→电脑

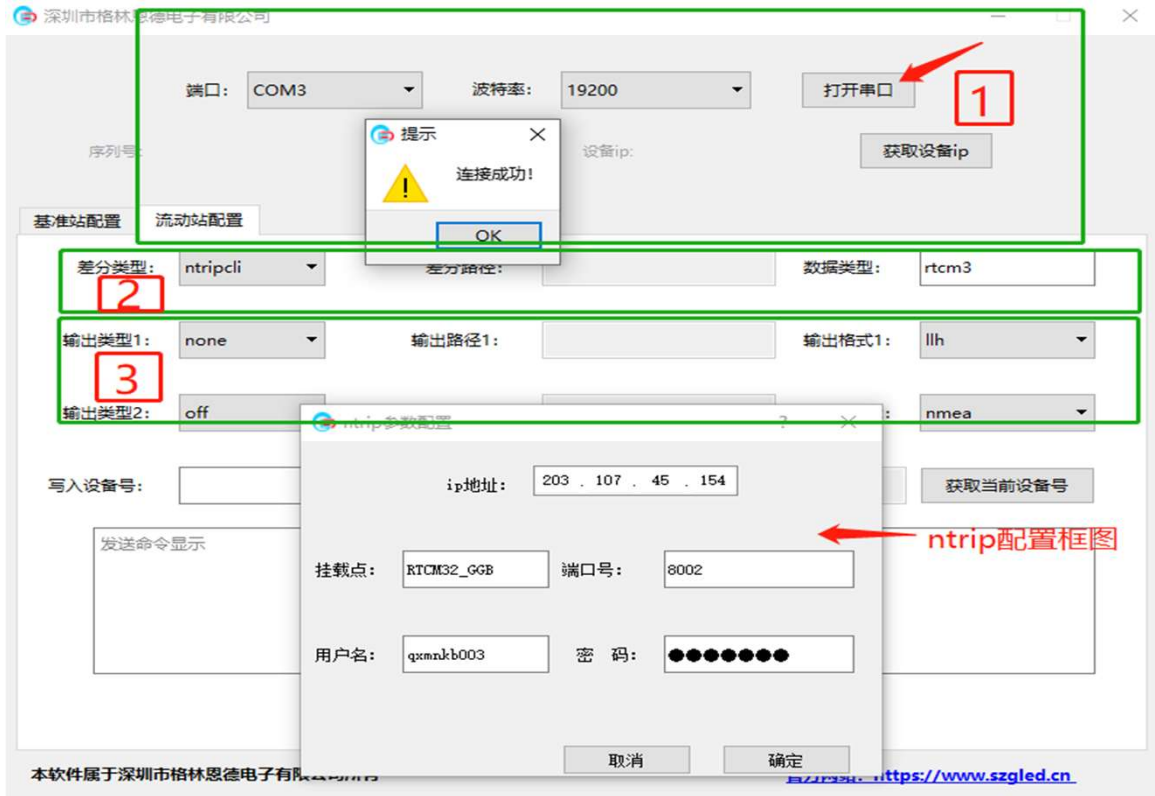
Step3: 打开配置软件“CarPlatformConfig.exe”

imageformats	2020-02-12 18:33	文件夹	
platforms	2020-02-12 18:33	文件夹	
translations	2020-02-12 18:33	文件夹	
CarPlatformConfig.exe	2020-02-15 14:27	应用程序	179 KB
D3Dcompiler_47.dll	2019-03-19 12:45	应用程序扩展	3,603 KB
debug.log	2020-02-08 18:50	文本文档	2 KB
libEGL.dll	2017-01-19 4:44	应用程序扩展	22 KB

快速入门

Step4: 流动站（监测站）配置用例：以干寻账户为例，高精度接收机通过配置干寻账号，输出高精度定位信息。

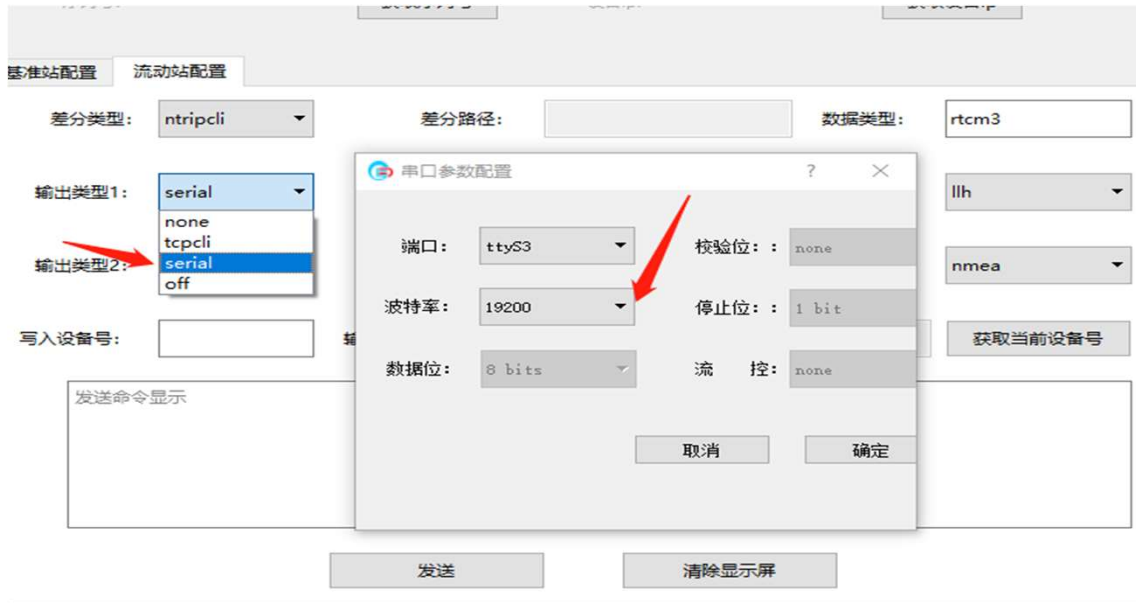
打开配置软件界面如下**图一**：



图一

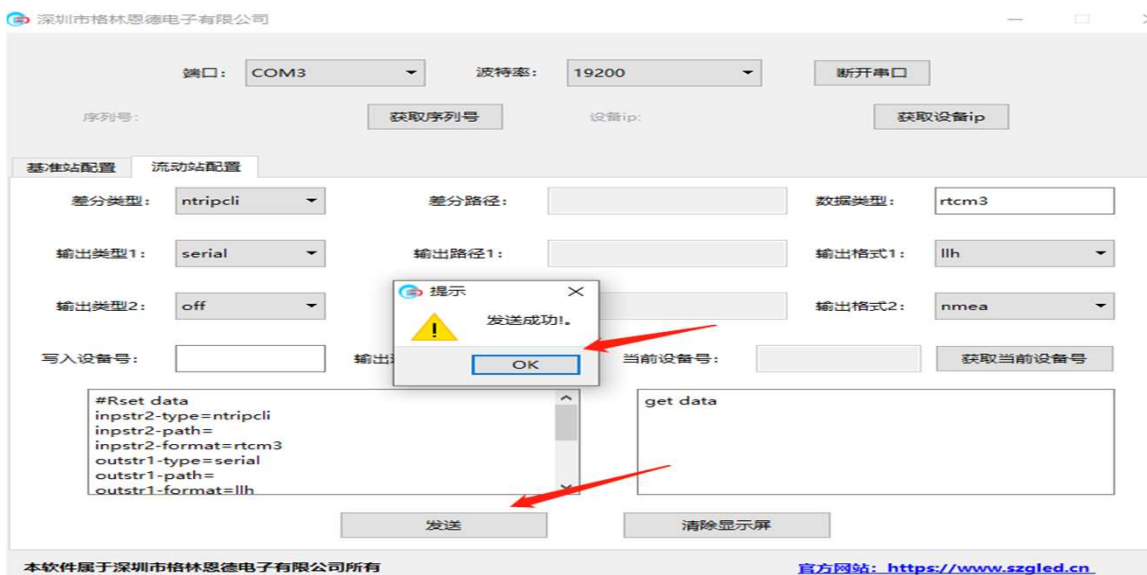
- 第一步：选择端口号，波特率设置为19200，点击打开串口，显示连接成功。
- 第二步：配置差分类型，在下拉框选择ntripcli 显示ntrip参数配置框图，将干寻ip，挂载点，用户名输入，点击确定按钮。数据类型默认rtcm3。
- 第三步：配置输出类型1，选择串口输出（serial）串口参数配置如下**图二**。输出格式可以选择llh以及xyz，enu以及nmea语句。这样通过串口就能在电脑上显示高精度定位信息。

快速入门



图二

配置完上述步骤之后，点击发送，显示发送成功，配置成功如下图三：



快速入门

Step5: 打开串口软件SerialPortUtility



The screenshot shows the Serial Port Utility interface with a data stream. Red arrows point to the following columns in the data table:

- 纬度 (Latitude)
- 经度 (Longitude)
- 高度 (Altitude)
- 定位标志 (Positioning Flag)

Time	Latitude	Longitude	Altitude	Positioning Flag	Other Data
2020/02/18 21:23:55.991	22.637848766	113.828175002	21.0797	1	8 0.0091 0.0058 0.0145 0.0034 0.0039 -0.0063 0.99 155.7
2020/02/18 21:23:56.241	22.637848763	113.828175000	21.0793	1	8 0.0089 0.0058 0.0144 0.0034 0.0039 -0.0063 0.24 155.8
2020/02/18 21:23:56.491	22.637848794	113.828175021	21.0797	1	8 0.0089 0.0058 0.0144 0.0034 0.0039 -0.0063 0.49 155.9
2020/02/18 21:23:56.741	22.637848778	113.828175003	21.0790	1	8 0.0090 0.0058 0.0144 0.0034 0.0039 -0.0063 0.74 156.0
2020/02/18 21:23:56.991	22.637848799	113.828175010	21.0782	1	8 0.0091 0.0058 0.0145 0.0034 0.0039 -0.0063 0.99 155.9
2020/02/18 21:23:57.241	22.637848792	113.828174988	21.0774	1	8 0.0089 0.0058 0.0144 0.0034 0.0039 -0.0063 0.24 155.7
2020/02/18 21:23:57.491	22.637848798	113.828174994	21.0757	1	8 0.0089 0.0058 0.0144 0.0034 0.0039 -0.0063 0.49 155.6
2020/02/18 21:23:57.741	22.637848814	113.828174984	21.0746	1	8 0.0090 0.0058 0.0144 0.0034 0.0039 -0.0063 0.74 155.7
2020/02/18 21:23:57.991	22.637848808	113.828174981	21.0741	1	8 0.0091 0.0058 0.0145 0.0034 0.0039 -0.0063 0.99 155.8
2020/02/18 21:23:58.241	22.637848813	113.828174993	21.0745	1	8 0.0092 0.0059 0.0146 0.0035 0.0040 -0.0064 1.24 156.0
2020/02/18 21:23:58.491	22.637848757	113.828174988	21.0718	1	8 0.0090 0.0058 0.0145 0.0034 0.0039 -0.0063 0.49 155.7
2020/02/18 21:23:58.741	22.637848748	113.828174999	21.0723	1	8 0.0090 0.0058 0.0144 0.0034 0.0039 -0.0063 0.74 155.8
2020/02/18 21:23:58.991	22.637848743	113.828174996	21.0724	1	8 0.0091 0.0058 0.0145 0.0034 0.0039 -0.0063 0.99 155.8
2020/02/18 21:23:59.241	22.637848733	113.828175003	21.0732	1	8 0.0092 0.0059 0.0146 0.0035 0.0040 -0.0064 1.24 155.8
2020/02/18 21:23:59.491	22.637848776	113.828175003	21.0710	1	8 0.0090 0.0058 0.0145 0.0034 0.0039 -0.0063 0.49 156.0
2020/02/18 21:23:59.741	22.637848806	113.828175008	21.0710	1	8 0.0090 0.0058 0.0144 0.0034 0.0039 -0.0063 0.74 155.9
2020/02/18 21:23:59.991	22.637848812	113.828175010	21.0703	1	8 0.0091 0.0058 0.0145 0.0034 0.0039 -0.0063 0.99 155.9
2020/02/18 21:24:00.241	22.637848839	113.828175022	21.0699	1	8 0.0092 0.0059 0.0146 0.0035 0.0040 -0.0064 1.24 156.1
2020/02/18 21:24:00.491	22.637848829	113.828174999	21.0721	1	8 0.0090 0.0058 0.0145 0.0034 0.0039 -0.0063 0.49 156.0

对于llh格式:

对于xyz格式:

对于nmea格式

故障处理指南

故障描述	原因分析	解决方法
RUN 指示灯不亮	电源未连接，插座接触松动	正确连接电源线，保证接触良好
SAT 指示灯不亮	1.检测主天线 3 处是否连接 2.天线接错到副天线 4 处	接入主天线
RTK 指示灯不亮	1.账户未配置成功，又包括串口未连接成功，千寻账号过期无法使用。	配置软件若无法打开串口，可能因为串口损坏，更换串口； 保证千寻账号可用。
	2.没联网成功	假如使用网线联网，检查网线； 使用 4G 路由器联网或者串口服务器，检查 DB9 线是否损坏；
	3.主天线没连接好	检查主天线接口是否旋紧